



ISSN 1988-6047 DEP. LEGAL: GR 2922/2007 N° 29 ABRIL DE 2010

“DESARROLLO DEL LENGUAJE”

AUTORÍA TANIA GUTIERREZ HIDALGO
TEMÁTICA LENGUAJE
ETAPA EDUCACIÓN INFANTIL

Resumen

En este artículo voy a valorar la importancia de la adquisición del lenguaje en sus primeros años de vida considerándose un momento crucial para el desarrollo posterior del habla.

Palabras clave

Adquisición

Lenguaje

Aparato fonador

Articulación

Patología

1. INTRODUCCIÓN

El lenguaje constituye uno de los temas más importantes en la etapa evolutiva de los niños/as en Educación Infantil, permitiendo a los niños/as la adquisición de las bases necesarias para un buen desarrollo del habla. Matizando su importancia en la legislación vigente de la Orden de 5 de Agosto de 2008 por la que desarrolla el Currículo correspondiente a la Educación Infantil en Andalucía.

2. EL LENGUAJE

2.1. ¿Qué es el Lenguaje?

El lenguaje es un instrumento que permite a los niños/as de estas edades interpretar el mundo que les rodea mediante significados que el niño/a asocia a cada objeto e interviniendo activamente en él a



ISSN 1988-6047 DEP. LEGAL: GR 2922/2007 N° 29 ABRIL DE 2010

través de situaciones de comunicación de la vida cotidiana, expresando sus propios sentimientos y necesidades.

2.2. Componentes que intervienen en la adquisición del lenguaje

2.2.1. Bases sociales del lenguaje

Cada niño/a adquiere la lengua en un contexto geográfico, social y cultural determinado, provocando con ello grandes diferencias lingüísticas, desde las diferentes lenguas existentes hasta los códigos específicos de cada grupo social dentro de una misma lengua.

Por ello, los aspectos lingüísticos que más influyen en el niño/a son:

En primer lugar, la familia. Los familiares juegan el papel más importante. Diversos estudios han demostrado que las expectativas de las madres en cuanto al lenguaje de sus hijos/as varían según el nivel sociocultural donde se desenvuelvan. Así, las madres pertenecientes a medios más favorecidos buscan una comunicación más intelectual, más explícita mientras que las madres en medios menos favorecidos buscan el uso práctico y directo del lenguaje.

En segundo lugar, la importancia de las relaciones con sus iguales. Este contacto favorece el desarrollo de las funciones lingüísticas, la interacción con sus iguales, la adquisición de nuevos términos y expresiones....

En último lugar, la escuela es otro de los aspectos que modela el lenguaje infantil y lo enriquece. Esta debe ampliar las posibilidades lingüísticas de todos los niños/as, atendiendo a los diferentes tipos de cultura y códigos. Por ello, la importancia del papel activo del maestro/a siendo consciente del nivel lingüístico de sus alumnos/as para a partir de ahí usar situaciones que favorezcan el desarrollo del lenguaje.

2.2.2. Componente Fonológico

Dentro del proceso de adquisición del lenguaje existen numerosas interdependencias entre los diferentes componentes lingüísticos siendo uno de ellos el componente fonológico y fonético.

Los procesos básicos del desarrollo fonológico son: el niño/a debe tener una buena percepción de los sonidos propios de la lengua que está aprendiendo, para ello debemos descartar cualquier tipo de déficit auditivo. Posteriormente, producirá esos mismos sonidos, discriminándolos y utilizando adecuadamente en los diversos elementos del sistema lingüístico.

Diversos estudios conceden la importancia existente en una buena estimulación lingüística que recibe el niño/a del medio ofreciéndoles los diversos sonidos propios de la lengua. Al mismo tiempo, el niño/a desarrollará un buen proceso cognitivo en la adquisición de la fonología, permitiendo la representación mental de cada fonema.



ISSN 1988-6047 DEP. LEGAL: GR 2922/2007 N° 29 ABRIL DE 2010

El desarrollo fonológico que se da en la etapa infantil se caracteriza:

- Desde el nacimiento, el niño/a distingue los sonidos que pertenecen a su lengua y los que no.
- Entre los dos y cuatro meses: discriminan sonidos de las voces humanas.
- Posteriormente, es capaz de identificar los diferentes sonidos de la lengua y los principales patrones prosódicos. Progresivamente, irá descubriendo las distintas combinaciones de los sonidos.
- En la etapa de balbuceo, utiliza vocales que más tarde unirá con consonantes. En este sentido, podemos decir que:
- Sobre los tres años, el niño/a tiene adquirido los fonemas de las vocales, los sonidos nasales (m,n,ñ), las oclusivas (p,t,k), los sonidos fricativos (f).
- Sobre los cuatro años, el niño/a adquiere la oclusiva (g) y la líquida (y). Unen dos sonidos consonánticos como: pl,bl...
- Hacia los cinco años, aparecen la combinación de sonidos más complejos de articular, como: kl, br, fr, kr, gr...

2.2.2. Componente léxico- semántico

Cada niño/a domina el mundo que le rodea dependiendo de sus necesidades e intereses que tienen sobre él. Por ello, el niño/a va a seleccionar el léxico que le interese en cada contexto.

La familia es uno de los pilares que más influyen en el léxico del niño/a ya que este depende de los intercambios lingüísticos que se da en cada medio.

El niño/a va a pasar por una serie de etapas por las que van a ser visibles su progresión léxico-semántica. Una de las características del léxico en estas edades es la creación de palabras inventadas por él/ella, otorgándole a ello un significado. Con esto, podemos observar como el niño/a ha captado los procesos internos de la lengua para la formación de las palabras.

Otra de las características de léxico que podemos observar son:

-Sobreextensión: se da cuando el niño/a designa una palabra para designar a todos los objetos que comparten una de las propiedades. Ej: llama "gorra" a todo lo que se ponga en la cabeza.

-Subextensión: utilizan una palabra general para designar sólo a unos objetos. Ej: le dice guau guau a perro, gato...

Progresivamente, el niño/a irá produciendo un mayor número de palabras dependiendo todo ello del nivel sociocultural donde pertenezcan. Además, se considera que los niños/as comprenden antes las palabras que sus propias producciones.

- 2 años: producirá unas 200 palabras.
- 2 años y medio: más de 500 palabras.



ISSN 1988-6047 DEP. LEGAL: GR 2922/2007 Nº 29 ABRIL DE 2010

- 3 años: 1000 palabras.
- 6 años: entre 2500 y 3000 palabras.

2.2.3. Componente sintáctico

A la hora de adquirir el lenguaje, los niños/as deben aprender no sólo su significado de las palabras sino también su categoría sintáctica.

El niño/a adquiere la estructura sintáctica gracias a dos procedimientos: Por imitación, donde el niño/a imita todo lo que dicen y hacen los adultos y por extensión analógica, utilizando la misma extensión en diversas palabras, cometiendo errores típicos como: He comido- "he rompido".

Con estos dos mecanismos, los niños/as poco a poco irán desarrollando una estructura sintáctica adaptada a la del adulto.

Las características sintácticas que podemos observar en niños/as de educación infantil son:

Antes de los cuatro años, podemos pensar en una sintaxis diferente a la del adulto debido a que el niño/a utiliza una palabra o dos asumiendo todas las funciones de la oración.

En estas edades, no realizan correctamente la estructura sintáctica porque no son capaces de decir la oración completa, es decir, tienen en su mente la oración pero su aparato fonador no está desarrollado por completo. Por esta razón, no saben cómo articular para producir las palabras de la oración.

A partir de los cuatro años hacia delante, los niños/as realizan las estructuras sintácticas básicas. Podemos observar: sintagma nominal y sintagma verbal, los nombres aparecen precedidos de determinantes cuando lo necesitan, los verbos vienen complementados, aparece un predominio de las frases yuxtapuestas y coordinadas, presentan dificultad en algunos verbos irregulares y en su temporalidad...

- 0 a 12 meses: comprensión de algunas palabras.
- 12 – 18 meses: holofrases, palabras aisladas.
- 28-24 meses: combinación de dos palabras. Habla telegráfica.
- 24-36 meses: desarrollo de recursos morfológicos y sintácticos.
- 36-48 meses: uso adulto de mecanismos gramaticales.

2.2.5. Componente pragmático

Desde pequeño/a el niño/a poco a poco va a ir conociendo el significado de cada objeto con su significante correspondiente mediante la observación y las relaciones que se dan en el medio que les rodea. Por ello, el significado y significante se adquieren en función de los contextos comunicativos.

Muchos estudios afirman la gran importancia que tiene la estimulación que se da en los niños/as desde tempranas edades. Afirman que dicha estimulación favorece el desarrollo pragmático, aumentando su vocabulario y sus habilidades pragmáticas ante el medio.

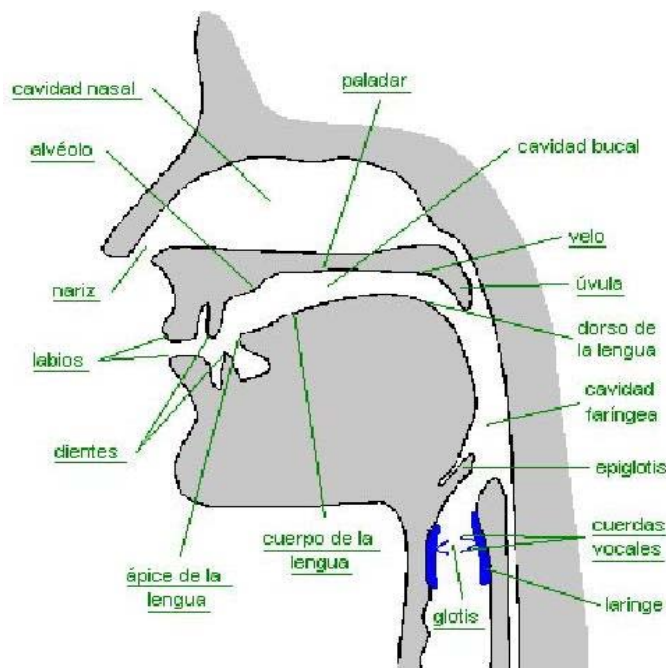
3. APARATO FONADOR

El aparato fonador es el conjunto de órganos que intervienen en la articulación del lenguaje. Por ello, la importancia de conocerlos ante la relación directa existente con el lenguaje.

3.1. Partes

En el aparato fonador van a ser participes diferentes órganos de nuestro cuerpo humano, como son:

- Órganos respiratorios: tráquea, pulmones y bronquios. Están situados en las cavidades infragloticas, es decir, en la parte inferior de la glotis. Estos órganos permiten el flujo de aire necesario para producir lenguaje.
- Órganos de fonación: boca, nariz, faringe, glotis y laringe (dentro de esta encontramos las cuerdas vocales). Están situadas en la cavidad glótica. Permiten la fonación de los diversos sonidos del lenguaje.
- Órganos de articulación: labios, lengua, paladar duro, paladar blando, dientes. Se sitúan en la cavidad supraglótica, es decir, arriba de la glotis. Permiten la articulación de los diferentes fonemas del lenguaje.

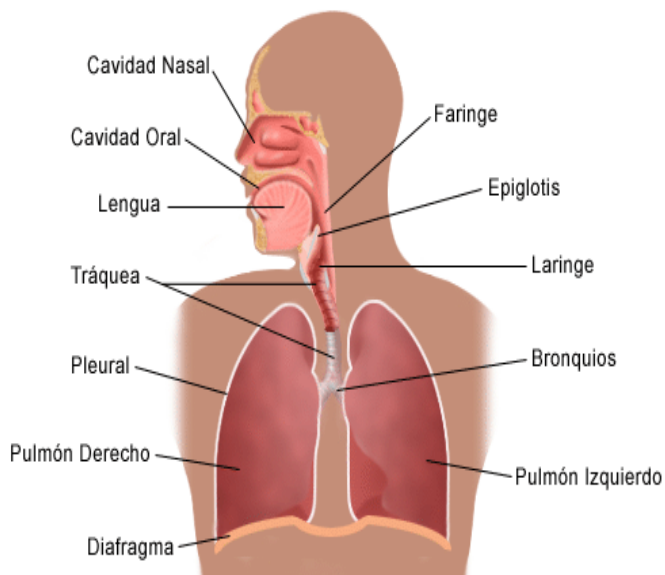


3.2. ¿Cómo se produce el sonido?

Para que se produzca el sonido deben estar presentes dos factores esenciales: la respiración y la fonación. La respiración permite el fuelle de aire necesario para producir sonidos y la fonación permite la emisión y la articulación del sonido.

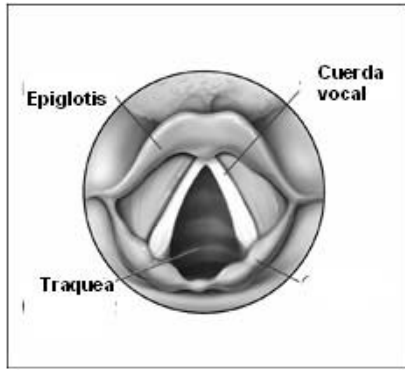
Los pasos que se dan en la respiración son:

Cogemos aire por la nariz, ese aire pasa por la faringe, por la epiglotis (está abierta para dar paso al aire. Cuando comemos se cierra instintivamente permitiendo que no caiga comida dentro del aparato respiratorio. Si cae comida nos podríamos ahogar), hasta llegar a la laringe donde encontraremos las cuerdas vocales. Estas se abren para dar paso al aire (no vibran), pasando por la tráquea hasta llegar a los pulmones.



Los pasos que se dan en la fonación son:

Espiramos (expulsamos aire procedentes de los pulmones). Ese fuelle de aire, pasa por la tráquea hasta llegar a las cuerdas vocales (laringe). Las cuerdas vocales se separan y vibran para producir sonido. Esa vibración sube por la cavidad faringea hasta llegar a la boca, donde con ayuda de la lengua, labios, paladar y dientes vamos articular los diferentes sonidos del lenguaje (diferentes posiciones de la boca).



4. PATOLOGÍAS DEL LENGUAJE

Como he comentado anteriormente, la adquisición del lenguaje es un aspecto esencial para el posterior desarrollo evolutivo del niño/a, por ello, al presentar alguna deficiencia en la adquisición de dicho lenguaje puede provocar diversas patologías. Las patologías más frecuentes que podemos observar en educación infantil son:

- ✓ **Dislalia:** Trastorno en la producción de sonidos articulados. Existen dos tipos de dislalias: dislalia orgánica: se produce por una lesión anatómica en los órganos articulatorios y dislalia funcional: producida por una mala coordinación muscular debido a factores etiológicos diferentes.
- ✓ **Disglosia:** trastorno de la articulación de los fonemas producidos por alguna alteración anatómica de los órganos periféricos de la articulación de la palabra. Se produce por una malformación cráneo-facial, o por un trastorno de crecimiento o alguna anomalía adquirida (traumatismo o cirugía). Existen diversos tipos de disglosias dependiendo de la localización de la lesión: disglosia labial, mandibular, lingual, dental y palatina.
- ✓ **Disartria:** Trastorno en la articulación de un fonema o grupo de fonemas debido a una lesión en las áreas encargadas del lenguaje. Se produce tras un trastorno neurológico.
- ✓ **Dislexia:** trastorno en la capacidad de leer. Sus causas pueden ser genéticas o adquirida por alguna lesión cerebral.
- ✓ **Tartamudez:** Dificultad en la fluidez del habla, caracterizando por interrupciones involuntarias. Se acompañan por tensión en cuello y cara. Presentan miedo y estrés a la hora de hablar. No es un trastorno del lenguaje sino un trastorno que repercute al habla.
- ✓ **Hipoacusia:** pérdida de audición que altera la capacidad de discriminación y comprensión del lenguaje. Su etiología puede ser hereditaria o adquirida por alguna lesión. Dependiendo de la localización existen dos tipos de hipoacusia: hipoacusia de transmisión: producida tras la lesión



ISSN 1988-6047 DEP. LEGAL: GR 2922/2007 N° 29 ABRIL DE 2010

en el oído externo e hipoacusia de percepción: producida por la lesión en el oído interno y centros auditivos.

- ✓ Trastorno Específico de Lenguaje: trastorno producido por la incapacidad de utilizar el lenguaje. Hoy día no se conocen con exactitud las causas que lo producen pero diversos estudios apuntan que puede ser producido por una lesión cerebral.

Durante la etapa de educación infantil, las problemática en el lenguaje adquieren connotaciones especiales. Sus efectos son diversos dependiendo del trastorno que se presente. Así, la importancia de detectar el problema lo antes posible, para que repercuta lo mínimo en el desarrollo del lenguaje del niño/a. Si no prestamos atención en estos déficits puede provocar diversas situaciones como: retraso escolar, dificultad en la fluidez del habla, dificultad en la lectoescritura...

5. BIBLIOGRAFÍA

1. Atlas Ilustrado de Anatomía. Editorial: Susaeta.
2. Miguel Galeote Moreno. *Adquisición del lenguaje. Problemas, investigación y perspectivas*. Editorial: Pirámide.
3. <http://espaciologopedico.com>.
4. Wikipedia. *Desarrollo del Lenguaje*. Recuperado desde <http://es.wikipedia.org>

Autoría

- Nombre y Apellidos: TANIA GUTIÉRREZ HIDALGO.
- Centro, localidad, provincia: MÁLAGA, MÁLAGA.
- E-mail: LATANIA_18@hotmail.com